



# COMMUNIQUÉ DE PRESSE

PRESS RELEASE

Paris, le 21 Août 2020

## PREMIER BILAN DE L'ÉTÉ 2020 : L'HÔTELLERIE FRANÇAISE SORT DOUCEMENT LA TÊTE DE L'EAU

Alors que depuis le mois de mars la crise sanitaire continue d'impacter le quotidien de tous les français, le secteur touristique attendait avec impatience l'été pour sortir la tête de l'eau. Bonne nouvelle, la France a mieux résisté que ses voisins, mais la reprise y reste inégale selon les territoires et les gammes.

**80%** du parc hôtelier a rouvert cet été, mais ce ratio varie selon les espaces géographiques et catégories.

### TAUX D'OUVERTURE DU PARC HÔTELLIER PAR CATÉGORIE ET PAR GAMME

(% des chambres habituellement disponibles à la vente)

	France	Paris	IDF hors Paris	Province hors littoral	Littoral
Global	80%	47%	67%	90%	98%
1*/2*	91%	72%	80%	95%	100%
3*	87%	57%	76%	93%	97%
4*	66%	44%	50%	80%	97%
5*	59%	29%	27%	68%	100%

Observatoire MKG Consulting / MKG\_destination 08/2020.

Dès l'annonce du confinement, de nombreux hôtels avaient été contraints de fermer leurs portes : début avril, le parc ouvert dans tout l'hexagone avait ainsi chuté à seulement 17% des chambres. Depuis, ce taux a progressivement rebondi en sortie de confinement, et à la mi-août 80% du parc hôtelier a rouvert. Mais la situation varie en fonction des catégories et des territoires.

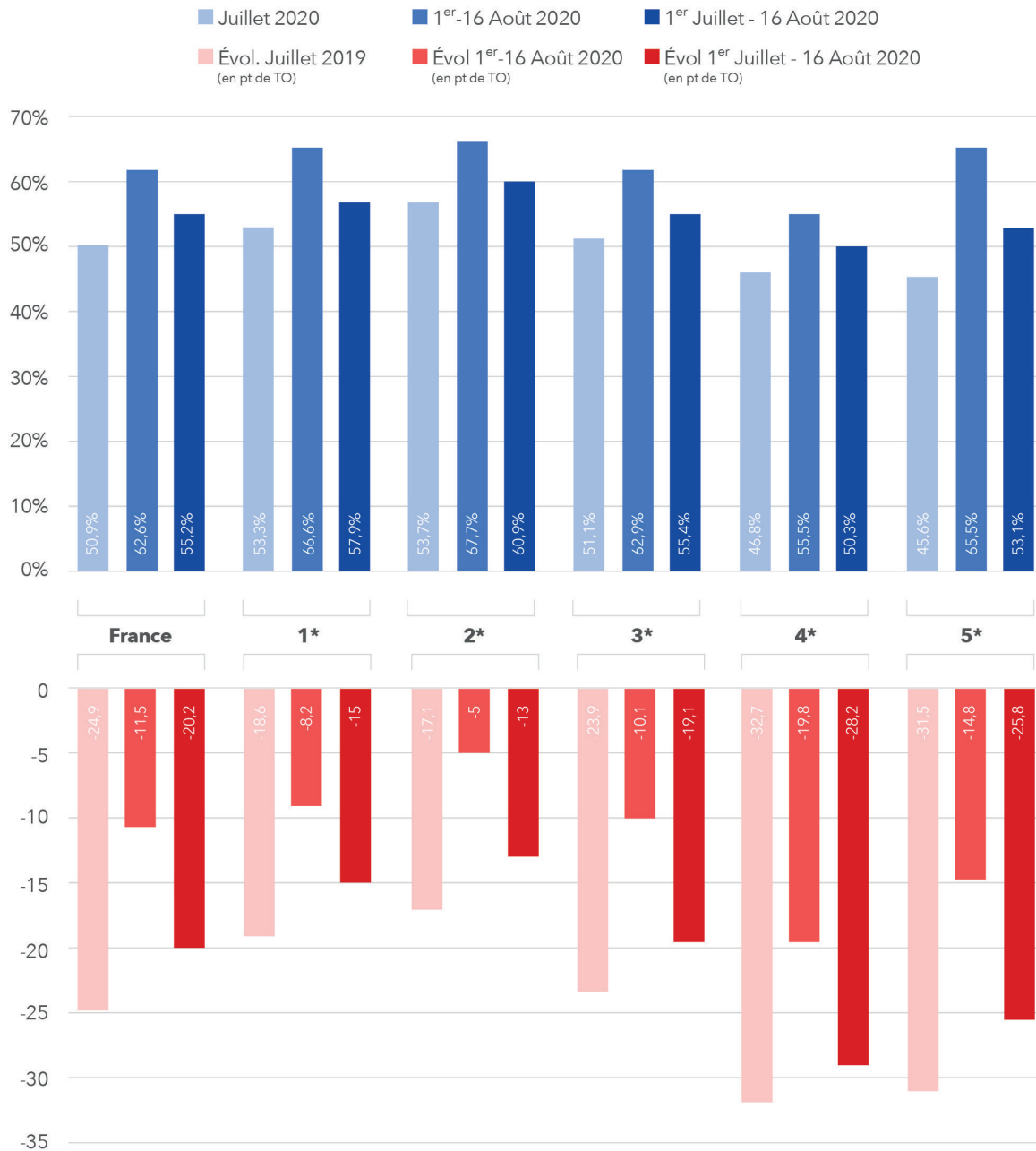
Ainsi, alors que sur le littoral tout a logiquement repris pour la saison estivale, à Paris seulement 47% des chambres habituellement disponibles sont ouvertes à la réservation. En effet, de nombreux hôtels, faute de clients, ont pris la décision de ne rouvrir leurs portes que début septembre. En Province hors littoral, ce ratio est tout de même plus important avec 90% de l'hôtellerie ouverte à la mi-août.

De même, les établissements les plus haut de gamme, dont la demande est très dépendante des clientèles internationales, sont bien moins nombreux à avoir rouvert (59% en 5\* à l'échelle nationale, et seulement 29% à Paris) que les établissements de 3\* ou moins (avec plus de 9 chambres sur 10 de nouveau disponibles à la vente).

# COMMUNIQUÉ DE PRESSE

PRESS RELEASE

## TAUX D'OCCUPATION DES HÔTELS EN FRANCE, PAR CATÉGORIE ET ÉVOLUTION PAR RAPPORT À LA SAISON 2019



Note méthodologique : les taux d'occupation sont sur la base du parc ouvert (=chambres vendues / chambres disponibles dans les hôtels ouverts)  
Observatoire MKG Consulting / MKG\_destination 08/2020.

L'été 2020 a été marqué par l'absence de la clientèle internationale, et notamment celle en provenance des marchés long courriers qui n'a pas pu voyager en raison du coronavirus. Cette absence pénalise particulièrement les hôtels 4\* et 5\* situés sur la Côte d'Azur et à Paris. Sur ces catégories d'hôtels, la baisse du taux d'occupation est supérieure à 25 points, même si ce recul s'est atténué entre juillet et les deux premières semaines d'août.

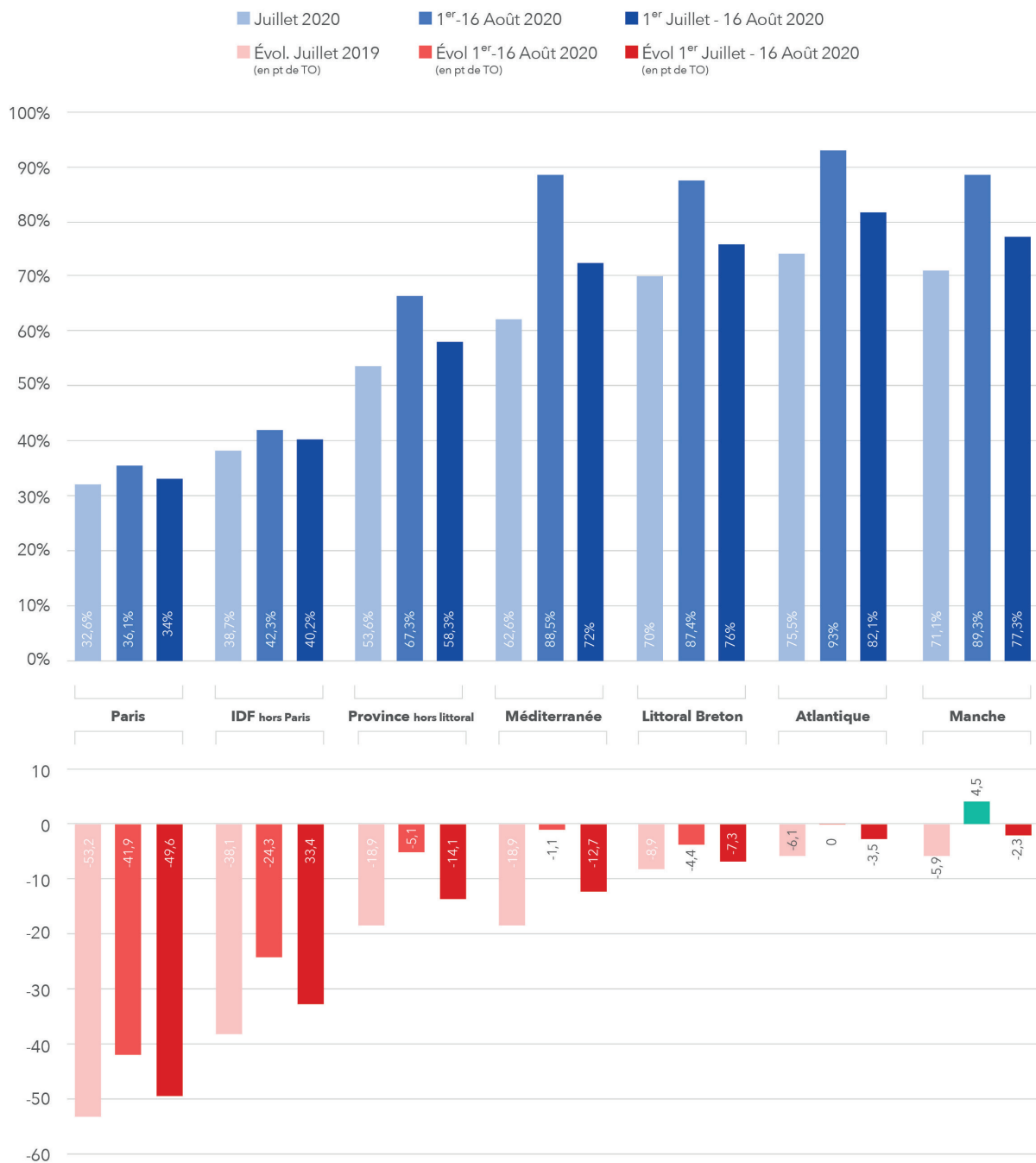
La clientèle française et celle venant des pays européens limitrophes a quelque peu compensé l'absence des américains, russes, chinois, japonais. Cela a bénéficié principalement à l'hôtellerie de plein air et aux locations de meublés de tourisme, mais également aux hôtels de catégories inférieures. Ainsi, les baisses de fréquentation sont moins marquées sur les segments 1\* à 3\* et parfois même, sur certains week-ends prolongés comme celui du 14 juillet ou celui du 15 août, la fréquentation de certaines zones attractives du territoire est pour la première fois revenue à la hausse par rapport à 2019.

# COMMUNIQUÉ DE PRESSE

PRESS RELEASE

À l'échelle nationale, le taux d'occupation (des hôtels ouverts) a donc franchi le seuil des 50% en juillet avant de remonter à 62,6% sur les deux premières semaines d'août. Avec un taux d'occupation de 55% sur ces 6 semaines, l'été 2020 se conclut donc par une baisse certes sensible (-20,2 points par rapport à 2019) mais finalement bien plus modérée que celles enregistrées ces derniers mois, et qui ralentit : elle passe de -24,9 pts en juillet à -11,5 pts sur la première quinzaine d'août.

## ÉTÉ 2020 : TAUX D'OCCUPATION DES HÔTELS EN FRANCE, PAR ZONE ET EVOLUTION PAR RAPPORT À LA SAISON 2019



Note méthodologique : les taux d'occupation sont sur la base du parc ouvert (=chambres vendues / chambres disponibles dans les hôtels ouverts)  
Observatoire MKG Consulting / MKG\_destination 08/2020.

# COMMUNIQUÉ DE PRESSE

PRESS RELEASE

Mais cette dynamique d'amélioration va devoir faire face, fin août et à la rentrée, aux impacts de différents vents contraires : durcissement des mesures de protection sanitaire dans les grandes villes et zones touristiques, quatorzaine imposée aux Britanniques séjournant en France, ou encore absence de grands événements à la rentrée.

## Le littoral Ouest et la Manche endiguent la chute, Paris cherche la lumière

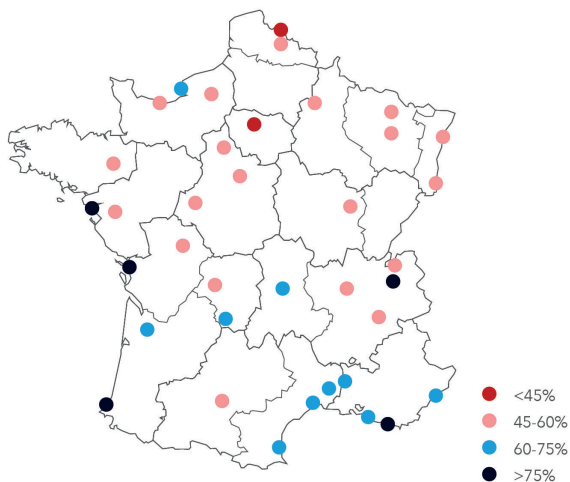
Les résultats sont assez hétérogènes selon les territoires. En effet, si les hôtels de la capitale ou des grandes métropoles situées à l'intérieur du pays affichent des baisses de fréquentation allant de -50 points pour Paris intra-muros à -15 points pour Lyon, les performances sont nettement meilleures sur les zones situées sur le littoral français.

Les hôtels situés sur la façade de la Manche enregistrent même sur la première quinzaine d'août une fréquentation en hausse de 4,5 points par rapport à août 2019, permettant de limiter le recul global à -2,3 points par rapport à 2019. Le littoral breton (-7,3 points) et la façade Atlantique (-3,5 points) affichent elles aussi de légères baisses de fréquentation sur l'été, mais vu le contexte actuel cela peut être considéré comme un été «réussi».

A l'inverse, pour les hôteliers du pourtour méditerranéen (notamment à Nice), l'absence de la clientèle internationale s'est faite ressentir en juillet avec une baisse de 18,9 points de la fréquentation. En revanche, le mois d'août devrait être nettement meilleur avec une fréquentation revenue pratiquement à l'équilibre sur la première quinzaine (-1,1 point par rapport à 2019).

### TAUX D'OCCUPATION DES HÔTELS PAR AGGLOMÉRATION ÉTÉ 2020

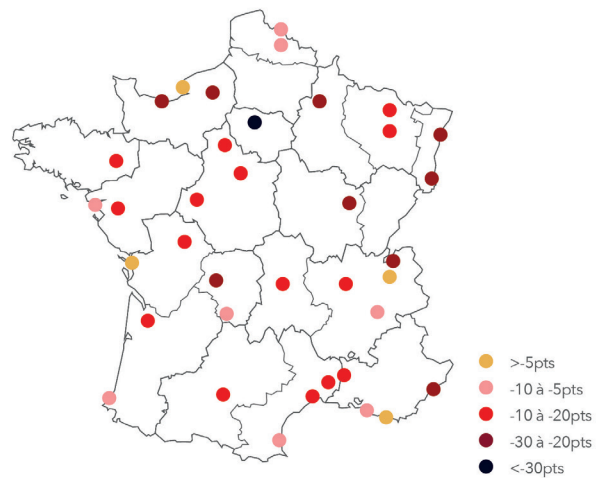
(du 1er Juillet au 16 Août)



Observatoire MKG Consulting / MKG\_destination 08/2020.

### ÉVOLUTION DU TAUX D'OCCUPATION PAR RAPPORT À 2019

(en points)



Observatoire MKG Consulting / MKG\_destination 08/2020.

En cet été 2020, les performances de 4 agglomérations françaises sont à souligner : Annecy, La Rochelle, Toulon et Le Havre enregistrent toutes des baisses de taux d'occupation inférieures à -2,5 points.

A l'inverse, le Grand Paris voit son taux d'occupation reculer de 40 points (alors que seulement une chambre sur deux est ouverte) et Mulhouse, qui a souffert de sa forte association à la crise sanitaire, perd 28 points. Plus globalement, les agglomérations de l'intérieur sont encore à la peine, avec des taux d'occupation encore souvent inférieurs à 60%.

## La France a mieux résisté que ses partenaires européens

Seul pays européen à bénéficier à la fois d'un marché domestique fort et d'une présence importante d'un tourisme d'agrément diversifié (à la fois balnéaire, de montagne, viticole, culturel & patrimonial), la France a pu s'appuyer sur cet équilibre pour enregistrer des performances d'activité meilleures que ses pairs au cours de l'été 2020.

# COMMUNIQUÉ DE PRESSE

PRESS RELEASE

Ainsi, sur le mois de juillet, tandis que les hôtels français revenaient à 50% de taux d'occupation, leurs voisins en Allemagne, Italie ou Portugal n'en étaient toujours qu'à 35%, voire moins de 30% en Espagne. Ainsi, le recul d'activité constaté dans l'Hexagone (-41% de revenu par chambre en juillet) s'est atténué plus rapidement que dans les autres pays :

## PERFORMANCE D'ACTIVITÉ EN JUILLET 2020 PAR PAYS ET ÉVOLUTION PAR RAPPORT À 2019

	Taux d'ouverture	Taux d'occupation	Évol. TO (pts)	Prix Moyen (€ HT)	Évol. PM (%)	RevPAR	Évol. RevPAR (%)
France	80%	50,9%	-24,9	81,5	-12,5%	41,5	-41,3%
Allemagne	88%	34,6%	-42,7	85,2	-11,8%	29,4	-60,6%
Portugal	78%	35,3%	-43	82,7	-17,6%	29,2	-62,8%
Italie	67%	35,5%	-45,1	97,9	-24,1%	34,7	-66,6%
Espagne	62%	29,6%	-56,6	114	-20,7%	33,8	-72,8%
Grèce	46%	31,2%	-51,5	85,8	-30,1%	26,7	-73,7%

Observatoire MKG Consulting / MKG\_destination 08/2020.

**Vanguélis Panayotis**, CEO de MKG Consulting, commente ainsi : « Dans un contexte inédit, le tourisme français résiste mieux que ses concurrents. Malgré le trou d'air de l'avant-saison, beaucoup de destinations ont réussi à limiter l'hémorragie. Pour les autres, les mesures d'accompagnement du secteur ont pour l'instant permis de sauvegarder l'essentiel de l'outil productif touristique national. Mais dès début septembre, nous allons entrer dans une nouvelle séquence où la clientèle affaires, qui représente les 2/3 du CA de l'hôtellerie française sur l'année, devra prendre le relais des vacanciers. »

### LA BASE DE DONNÉE MKG\_marketshare



30 ans d'histoire



70 000 hôtels recensés dans la base de données



5 millions de chambres recensées dans la base de données



Des statistiques d'activité de plus de 10 500 hôtels stockées tous les mois dans la base de données (1 300 000 chambres)



Des statistiques d'activité de plus de 3 600 hôtels stockées tous les jours dans la base de données



250 chaînes hôtelières ou groupes propriétaires qui participent à la base de données de MKG\_marketshare, 150 pays suivis



500 marchés suivis